



# รายงานการติดตามคุณภาพน้ำดิบด้านความเค็ม ข้อมูลเบื้องต้นจากการทดสอบในภาคสนาม

วันที่ 14 กรกฎาคม ถึง วันที่ 3 สิงหาคม 2558 (สัปดาห์ที่ 26 – 28 นับจากวันที่ 20 มกราคม 2558)

## คุณภาพน้ำดิบด้านความเค็มในคลองพระองค์ไชยานุชิตและคลองนครเนื่องเขต(คลองท่าไข่)

เนื่องจากในช่วงฤดูแล้งจะมีอิทธิพลน้ำทะเลหนุนสูงเข้ามาทางปากแม่น้ำบางปะกงมากกว่าภาวะปกติ ส่งผลให้คุณภาพน้ำในคลองพระองค์ไชยานุชิตและคลองนครเนื่องเขต(คลองท่าไข่) ซึ่งเป็นแหล่งน้ำดิบหลักสำหรับการผลิตน้ำประปา กปภ.สาขาบางคล้า กปภ.สาขาบางปะกง และกปภ.สาขาฉะเชิงเทรา เกิดปัญหาคุณภาพน้ำดิบมีค่าความเค็มสูง โดยมีตำแหน่งที่ตั้งของจุดสูบน้ำดิบแสดงในแผนที่ตามภาพที่ 1 ดังนั้น เพื่อเป็นการเฝ้าระวังปัญหาคุณภาพน้ำดิบด้านความเค็มที่อาจเกิดขึ้น การประปาส่วนภูมิภาค (กปภ.) จึงได้มีการติดตามเฝ้าระวังสถานการณ์ดังกล่าวอย่างใกล้ชิดมาตั้งแต่วันที่ 20 มกราคม 2558 เป็นต้นมา โดยมีการเก็บตัวอย่างน้ำบริเวณจุดสูบน้ำดิบของ กปภ.สาขา ราชวัน และทำการทดสอบคุณภาพน้ำเบื้องต้น ณ ภาคสนาม ในรายการทดสอบที่เกี่ยวข้องกับความเค็ม ได้แก่ ค่าการนำไฟฟ้า (Electrical Conductivity) ค่าความเค็ม (Salinity) และค่าคลอไรด์ (Chloride) สรุปผลการทดสอบในตารางที่ 1 - 3

ตารางที่ 1 ผลการทดสอบค่าการนำไฟฟ้าในแหล่งน้ำของกปภ.ทั้งสามแห่ง (วันที่ 14 กรกฎาคม ถึง วันที่ 3 สิงหาคม 2558)

สัปดาห์ที่	วัน/เดือน/ปี	ค่าการนำไฟฟ้า ( $\mu\text{S}/\text{cm}$ )		
		กปภ.สาขาฉะเชิงเทรา	กปภ.สาขาบางคล้า	สถานีสูบน้ำดิบบางบ่อ กปภ.สาขาบางปะกง
26	14 – 20 กรกฎาคม 2558	2,075 - 2,640	2,450 - 2,730	2,830 - 2,940
27	21 – 27 กรกฎาคม 2558	2,330 - 2,680	1,992 - 2,450	2,860 - 3,010
28	28 กรกฎาคม – 3 สิงหาคม 2558	1,821 - 2,400	1,302 – 3,030	2,121 – 3,110
ค่าต่ำสุด – สูงสุดตลอดช่วงที่ทดสอบ		1,821 - 2,680	1,302 - 3,030	2,121 - 3,110

ตารางที่ 2 ผลการทดสอบค่าความเค็มในแหล่งน้ำของกปภ.ทั้งสามแห่ง (วันที่ 14 กรกฎาคม ถึง วันที่ 3 สิงหาคม 2558)

สัปดาห์ที่	วัน/เดือน/ปี	ค่าความเค็ม (g/L)		
		กปภ.สาขาฉะเชิงเทรา	กปภ.สาขาบางคล้า	สถานีสูบน้ำดิบบางบ่อ กปภ.สาขาบางปะกง
26	14 – 20 กรกฎาคม 2558	1.06 - 1.36	1.26 - 1.41	1.47 - 1.53
27	21 – 27 กรกฎาคม 2558	1.19 - 1.39	1.01 - 1.26	1.48 - 1.57
28	28 กรกฎาคม – 3 สิงหาคม 2558	0.92 - 1.23	0.65 - 1.59	1.08 - 1.62
ค่าต่ำสุด – สูงสุดตลอดช่วงที่ทดสอบ		0.92 – 1.39	0.65 – 1.59	1.08 – 1.62

ตารางที่ 3 ผลการทดสอบค่าคลอไรด์ในแหล่งน้ำของกปภ.ทั้งสามแห่ง (วันที่ 14 กรกฎาคม ถึง วันที่ 3 สิงหาคม 2558)

สัปดาห์ที่	วัน/เดือน/ปี	ค่าคลอไรด์ (mg/L)		
		กปภ.สาขาฉะเชิงเทรา	กปภ.สาขาบางคล้า	สถานีสูบน้ำดิบบางบ่อ กปภ.สาขาบางปะกง
26	14 – 20 กรกฎาคม 2558	445 - 621	536 - 641	675 - 708
27	21 – 27 กรกฎาคม 2558	519 – 631	421 - 567	675 - 724
28	28 กรกฎาคม – 3 สิงหาคม 2558	382 – 538	200 - 748	470 - 763
ค่าต่ำสุด – สูงสุดตลอดช่วงที่ทดสอบ		382 – 631	200 - 748	470 - 763

ผลการทดสอบคุณภาพน้ำดิบของ กปภ.สาขา แต่ละแห่งแสดงในกราฟตามภาพที่ 2

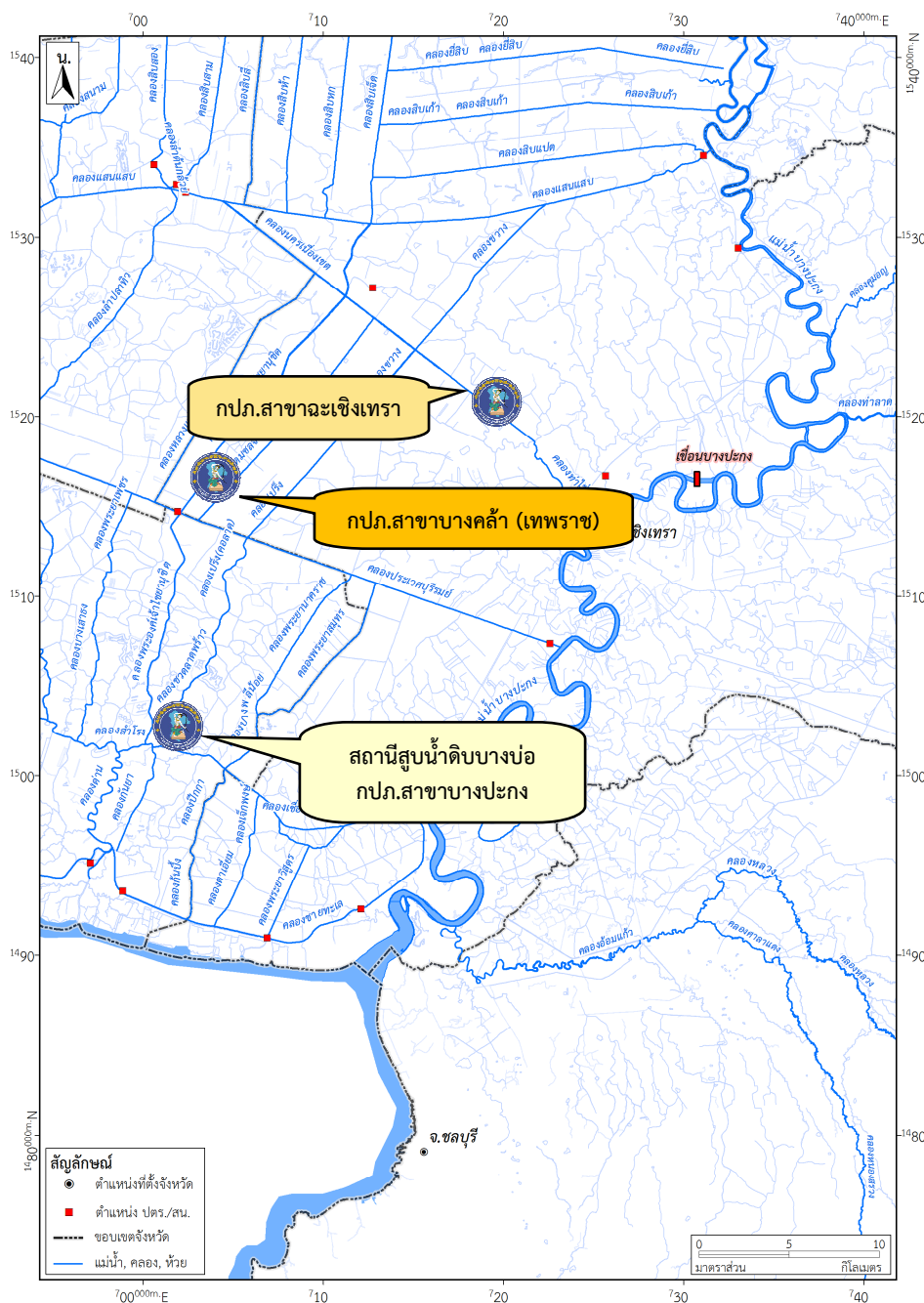
### สรุปคุณภาพน้ำดิบด้านความเค็ม (วันที่ 14 กรกฎาคม ถึง วันที่ 3 สิงหาคม 2558)

: กปภ.สาขาฉะเชิงเทรา ใช้ น้ำดิบจากคลองนครเนื่องเขต (คลองท่าไข่) พบว่ามีความเค็มสูงอยู่ในช่วง 0.92 – 1.39 g/L และมีค่าคลอไรด์อยู่ในช่วง 382 – 631 mg/L

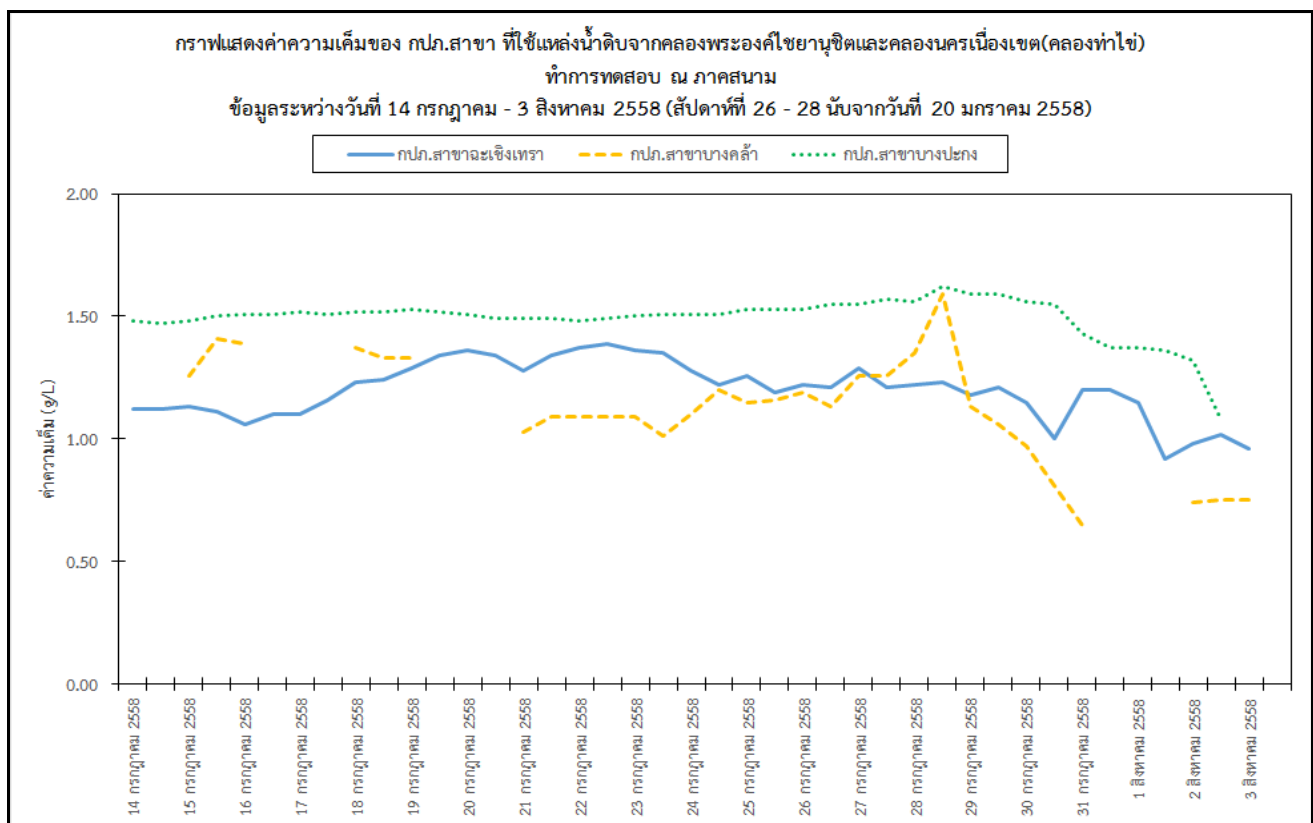
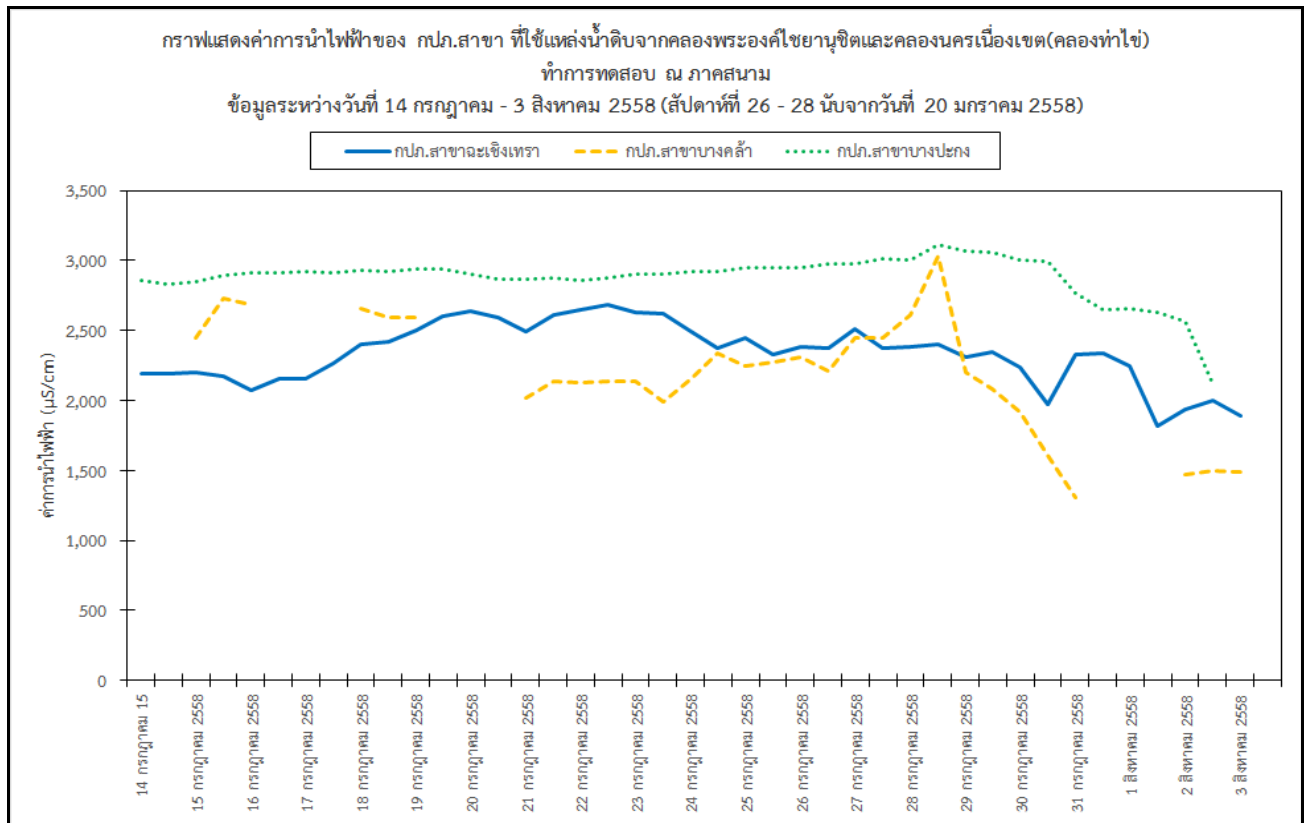
: กปภ.สาขาบางคล้า ใช้ น้ำดิบจากคลองพระองค์ไชยานุชิต พบว่ามีความเค็มอยู่ในช่วง 0.65 – 1.59 g/L และมีค่าคลอไรด์อยู่ในช่วง 200 – 748 mg/L

: กปภ.สาขาบางปะกง แหล่งน้ำดิบเดิมใช้จากสระพักน้ำดิบบางบ่อ พบว่ามีความเค็มอยู่ในช่วง 1.08 – 1.62 g/L และมีค่าคลอไรด์อยู่ในช่วง 470 – 763 mg/L ซึ่ง กปภ.สาขาบางปะกงได้เปลี่ยนจุดรับน้ำดิบไปเป็น คลองพระองค์ไชยานุชิต บริเวณสถานีผลิตน้ำเทพราช (ใกล้วัดขวัญสะอาด) เนื่องจากมีความเค็มต่ำกว่า และซื้อน้ำดิบ จากบริษัทเอกชนมาเจือเพื่อลดความเค็มลงอีก เพราะระบบผลิตน้ำประปาแบบ Conventional ไม่สามารถลดความเค็มได้

ภาพที่ 1 แผนที่แสดงตำแหน่งที่ตั้งของจุดสูบน้ำดิบกปภ.สาขาทั้งสามแห่งที่ใช้ น้ำดิบจากคลองพระองค์ไชยานุชิตและ คลองนครเนื่องเขต(คลองท่าไข่)



ภาพที่ 2 กราฟแสดงค่าการนำไฟฟ้า ค่าความเค็ม และค่าคลอไรด์ ของ กปภ.สาขาทั้งสามแห่งที่ใช้บำบัดน้ำดิบจากคลองพระองค์ไชยานุชิตและคลองนครเนื่องเขต(คลองท่าไข่) ระหว่างวันที่ 14 กรกฎาคม ถึง วันที่ 3 สิงหาคม 2558 (สัปดาห์ที่ 26 - 28 นับจากวันที่ 20 มกราคม 2558)



กราฟแสดงค่าคลอไรด์ของ กปภ.สาขา ที่ใช้แหล่งน้ำดิบจากคลองพระองค์ไชยานุชิตและคลองนครเนื่องเขต(คลองทำไข่)  
 ทำการทดสอบ ณ ภาคสนาม  
 ข้อมูลระหว่างวันที่ 14 กรกฎาคม - 3 สิงหาคม 2558 (สัปดาห์ที่ 26 - 28 นับจากวันที่ 20 มกราคม 2558)

